

ANNEXURE "LL"

**TRUTH AND RECONCILIATION COMMISSION  
BOIPATONG AMNESTY HEARING**

---

**INDEX**

---

1.	Affidavit by Dir Christo Davidson	1-18
2.	Photo 1 (Hippo)	19
3.	Photos 2 and 3 (Casspirs)	20-21
4.	Photos 4, 5 and 6 (Nyala vehicles)	22-24
5.	Photos 7 and 8 (Buffels)	25-26
6.	Photo 9 (riot bakkie)	27
7.	Aerial photograph no 10	28
8.	Aerial photograph no 11	29

FILED BY

:

  
**ARMIN KLUTH ATTORNEYS**

Applicant's Attorney  
Southern House  
222 Pretorius Street  
PRETORIA

Tel: (012) 323-5633/4/5/7

Ref: Mr Kluth

**TO: J H VAN DER MERWE INCORPORATED**

Attorneys for First to Fifteenth Applicant  
Second Floor  
Hamilton Forum Building  
140 Hamilton Street  
Arcadia  
PRETORIA

Copy hereof received on  
JULY 1999

---

obo: J H VAN DER MERWE INC

and  
TO: **ADV CYNTHIA PRETORIUS**  
Advocate for the Sixteenth Applicant  
1603 Advocates' Chambers  
Momentum Centre - East Tower  
343 Pretorius Street  
PRETORIA

Copy hereof received on  
JULY 1999

---

and  
TO: **MS GOLDIE TANZER**  
Attorney for the Seventeenth Applicant  
Glen Hazel Centre  
1 Long Avenue  
Glen Hazel  
JOHANNESBURG

Copy hereof received on  
JULY 1999

---

obo: MS GOLDIE TANZER

---

and  
TO: **NICHOLLS, CAMBANIS & ASSOCIATES**  
Attorneys for the victims  
39th Floor  
Carlton Centre  
Commissioner Street  
JOHANNESBURG

Copy hereof received on  
JULY 1999

---

obo: NICHOLLS CAMBANIS  
& ASSOCIATES

---

and  
TO: **MR ZUKO MAPOMA**  
The Evidence Leader  
VANDEBBIJLPARK

Copy hereof received on  
JULY 1999

---

obo: MR ZUKO MAPOMA

---

WAARHEID EN VERSOENINGSKOMMISSIE  
BOIPATONG AMNESTIE VERHOOR  
AANVULLENDE BEËDIGDE VERKLARING

---

Ek, die ondergetekende,

**CHRISTO DAVIDSON**

verklaar onder eed soos volg:

1.

1.1 Ek is 'n meerderjarige afgetrede polisie-offisier en ek woon te 29ste Laan 492, Villieria, Pretoria; en

1.2 Tensy waar die teendeel blyk, val al die feite wat hierin vervat word binne my persoonlike kennis en is hierdie feite na die beste van my wete waar en korrek.

2.

Met verwysing na my beëdigde verklaring gedateer 18 Julie 1999, wat op dieselfde datum beëdig is en wat deel vorm van die SAN Weermag se beëdigde verklarings, wat op 19 Julie 1999 ingehandig is as aanhangsel





"JJ", het ek geleentheid gekry om my beëdigde verklaring weer sorgvuldig deur te lees. Ek het opgemerk dat 'n tikfout op bladsy 5 daarvan, paragraaf 2.1.7 (bladsy 62 van aanhangsel "JJ") ingesluit het deurdat die datum waarop ek afgetree het as 30 April 1990 aangedui word terwyl die werklike datum 30 April 1999 moet wees. Ek moet aan die Agbare Komitee verduidelik dat ek tot laat die Sondag, 18 Julie 1999, aan die beëdigde verklaring gewerk het en dat ek en die regsman, wat my bygestaan het, ongelukkig nie die tikfout raakgesien het toe die verklaring beëdig is nie.

### 3.

Ek word geadviseer dat Sy Edele Regter Ngcobo, die Voorsitter van hierdie Agbare Komitee, versoek het dat foto's van die verskillende voertuie, wat tydens Junie 1992 deur die Veiligheidsmagte gebruik was, aan hierdie Agbare Komitee beskikbaar gestel word. Foto's van die verskillende voertuie sowel as lugfoto's van Boipatong, Kwa-Madala Hostel en omgewing is ingebind in 'n fotobundel wat hierby aangeheg word as aanhangsel "CD6". Uit voormelde fotobundel blyk die volgende:

3.1 Foto 1 toon 'n Hippo voertuig.



3.1.1 Dit is 'n gepantserde landmynbestande voertuig wat gedurende die sestiger en sewentiger-jare deur die SA Polisie tydens die oorlogsituasie in Namibië en Ovamboland ontwikkel en aangewend is in. Hierdie voertuie is ook mettertyd aangewend by die bestryding van binnelandse onlussituasies.

3.1.2 Hippo's was hoofsaaklik 'n dowwe groen kleur geverf. Die Hippo's het koeëlvaste vensters gehad en die dak was oop met 'n pyraamwerk daarop. Bo-oor die pyraamwerk is 'n seil gespan om insittendes te beskerm teen voorwerpe wat moontlik by die dak ingegooi kon word. Toegang tot die voertuig was aan die agterkant van die voertuig en die bestuurder sowel as al die bemanning moes by daardie deur in- en uitklim. Die Hippo het 'n totale bemanning van 12 gehad, bestuurder ingesluit.

3.1.3 Die voertuie het baie gou onder die bevolking as "*Hippo's*" bekend geword, 'n naam wat vandag nog tot 'n groot mate gebruik word vir pantser-tipe voertuie van die SA Polisie.



3.2 Foto 2 toon 'n Casspir voertuig in kamoefleer kleure.

3.2.1 Die Casspir is ook 'n landmynbestande voertuig, wat uit die Hippo's ontwikkel is en dit sedert einde 1980 begin vervang het. Die Casspir is, in sover dit meganiese- en veiligheidseienskappe betref, baie meer gevorderd en gesofistikeerd as die Hippo. Die Casspirs is oorspronklik vir die SA Polisie ontwikkel vir gebruik in Namibië en Ovamboland tydens die oorlogssituasie daar.

3.2.2 Hierdie voertuie is mettertyd ook in binnelandse onlussituasies deur die SA Polisie gebruik en is die Hippo's gedurende die vroeë tagtiger-jare uitgefaseer.

3.2.3 Die Hippo en Casspir het naasteby dieselfde profiel, hetsy van voor, van agter of van die kant gesien en het die Casspirs, in die volksmond, veral onder die swart bevolking, ook as Hippo's bekend geword.

3.2.4 Die Casspirs was hoofsaaklik in dowwe donkergroen of in kamoefleer kleure, 'n mengsel van dowwe lig-





en donkerbruin en dowwe lig- en donkergroen "vlekke" geverf. Hierdie kleure was ontwerp weens gebruik van die voertuie in die bos en plattelandse gebiede.

3.2.5 Sommige van die Casspirs wat binnelands gebruik is was in kamoefleer kleure geverf, maar soos nuwe voertuie aan binnelandse onluseenhede van die SA Polisie (ABS) uitgereik is, is dit geel geverf met 'n horisontale blou streep aan die kant van die voertuig. Die geel en blou kleure was dieselfde as dié wat op ander patrollievoertuie van die SA Polisie gebruik is.

3.2.6 Met verloop van tyd is die geel kleur van die Casspirs ook vervang met wit en die blou horisontale streep aan die kant. Op daardie stadium is die kleur van die patrollievoertuie van die SA Polisie ook verander van geel na wit ten einde dit meer "*gebruikersvriendelik*" te maak.

3.3 Foto 3 toon wit en gekamoefleerde Casspir voertuie skuins van voor geneem.

3.3.1 Die mediese kenteken op die regterkant van die wit Casspir op die foto is toevallig een wat deur mediese ordonnanse gebruik is.

3.3.2 Casspir voertuie het 'n bemanning van 14, die bestuurder en sy hulpbestuurder ingesluit. Toegang tot die voertuig word verkry deur 'n enkele deur aan die agterkant wat tot gevolg het dat bemanning een vir een moet inklim en dan na voor beweeg wat 'n tydsame proses is. Casspirs is toegerus met koeëlvaste vensters. 'n Casspir weeg 11 ton en is met 'n dieselenjin toegerus.

3.3.3 Die voertuig wat gedurende die nag van 17 Junie 1992 deur **SERSANT SCHLEBUSH** gebruik is, was 'n groen Casspir soortgelyk aan die voertuie op foto's 2 en 3.

3.4 Foto's 4, 5 en 6 toon Nyala voertuie soos deur die SA Polisie gebruik ter bekamping van binnelandse en stedelike onlussituasies.





3.4.1 Die Nyala's is deur die SA Polisie, wetenskaplikes en ingenieurs ontwikkel en is doelmatig in dié sin dat personeel vinnig daaruit kan ontplooi aangesien dit groot deure aan albei kante het. 'n Nyala se bestuurder en voorste passasier het toegang tot die voertuig deur twee aparte deure soos by 'n kombi-tipe voertuig. Die operasionele bemanning van die Nyala (8 persone) het toegang tot die voertuig deur sy-deure wat hidrolies beheer word. Die voertuie het nie dieselfde hoë vlak van pantser en landmynbestande eienskappe as die Casspirs nie, maar dit is ook nie bedoel om in sulke omstandighede gebruik te word nie. Die Nyala's is wel pantserbestand vir sover dit ligte en handwapens, soos dikwels teen die Veiligheidsmagte in binnelandse onlussituasies gebruik word, betref. Die Nyala's is ook toegerus met koeëlvaste vensters met skietgate en draadskerms voor die vensters.

3.4.2 Nyala's is aanvanklik geel geverf (foto 4) met 'n blou horisontale streep aan die kant en deur ABS-eenhede gebruik. Nyala's is ook met blou ligte, sirenes en



omroepstelsels (public address systems) toegerus. Met verloop van tyd is Nyala's wat aan ABS-eenhede uitgereik is 'n liggroen kleur geverf (foto 6) met 'n horisontale blou streep, ten einde 'n eie identiteit aan die ABS te gee. Dieselfde liggroen kleur is ook op ander ABS voertuie gebruik. Met verloop van tyd is die geel en liggroen kleure op die Nyala's met wit vervang (foto 5) in ooreenstemming met die beleid om alle polisievoertuie wit te verf, ten einde dit meer "gebruikersvriendelik" te maak.

3.4.3 Met verloop van tyd is Nyala's ook aan ander komponente van die SA Polisie, soos ondersoek-eenhede, bv: Moord-en-Roof en die Onlus-en-Geweldsmisdaad Ondersoekeenhede uitgereik vir gebruik in onlusgebiede soos bv die Vaaldriehoek. Die voertuig wat **SERSANT KRUGER** gedurende die nag van 17 Junie 1992 gebruik het, was 'n geel Nyala soos op foto 4 aangetoon.

3.4.4 Nyala's is aan hierdie ondersoekeenhede uitgereik omdat dit nie vir hul lede moontlik was om normale



polisiëringsfunksies in gewone polisievoertuie uit te voer nie, weens obstrukties en versperrings in strate en weerstand wat in baie gevalle deur opstandige inwoners gebied is. Tydens die ondersoek van **DR WADDINGTON** na die Boipatong voorval is hy en sy span onder andere in Nyala's vervoer.

3.4.5 Die gebruik van Nyala voertuie deur sulke ondersoekenhede was verkieslik bo die gebruik van Casspir voertuie, weens die Nyala se beter hantering, beweeglikheids-, toegangs- en ontplooiingseienskappe.

3.4.6 Nyala's is kleiner voertuie as Casspirs en gevolglik effens vinniger. Dit moet egter in gedagte gehou word dat albei swaar voertuie is, 'n Nyala weeg 7,4 ton terwyl 'n Casspir 11 ton weeg, albei het dieselenjins en is gevolglik baie stadiger as petrolaangedrewe voertuie. Dit moet ook in gedagte gehou word dat hierdie voertuie nie vir hoë spoed werksverrigting ontwerp is nie maar vir moeilike "*operasionele*" omstandighede waar hoë spoed nie die



oorwegende faktor is nie.

3.4.7 Nyala's het nooit 'n spesifieke benaming soos die Hippo's of Casspirs in die volksmond gehad nie, behalwe dat daar by geleentheid na die geel Nyala's as "*yellow canaries*" verwys is, moontlik vanweë die fluitgeluid wat hulle enjins maak. Daar word ook soms na Nyala's as "*Hippo's*" verwys.

3.5 Foto's 7 en 8 toon Buffel voertuie soos deur die SA Weermag gebruik.

3.5.1 Hierdie voertuie is oorspronklik ontwerp vir gebruik in operasionele oorlogsomstandighede soos Namibië en Ovamboland. Dit is gepantser en landmynbestand, maar kleiner en ligter as Casspir voertuie, weeg 6 ton en is ook met dieselenjins toegerus.

3.5.2 'n Buffel dra 'n bemanning van 10 lede plus 'n bestuurder. Met verloop van tyd, soos die SA Weermag by die bekamping van binnelandse onlussituasies aangewend is, veral in gebiede wat



potensieel gevaarlik is, is daar van Buffel voertuie gebruik gemaak.

3.5.3 In- en uitgang tot die voertuie vir die bemanning word verkry deur 'n leer wat aan die kant van die voertuig gemonteer is óf deur op die agterwiel te trap en dan in of uit die bak, wat oop is, te klim. Die bestuurder van 'n Buffel moet by 'n luik bokant sy sitplek in- en uitklim.

3.5.4 Die Buffel is dus nie baie geskik vir die vinnige ontplooiing van personeel, soos tydens binnelandse onlussituasies genoodsaak word nie, maar is uiters geskik vir patrolliedoeleindes. Buffels word dus hoofsaaklik in dié verband aangewend.

3.5.5 Buffels word in dowwe ligbruinkleur, die standaardkleur van operasionele voertuie van die SA Weermag, geverf.

3.5.6 In die volksmond, veral onder die swart bevolkingsgroepe, word daar ook na Hippo's verwys





as daar van Buffels gepraat word. Hierdie benaming spruit heel waarskynlik voort uit die feit dat Buffels, Casspirs en Hippo's 'n mate van profiel-ooreenstemming vir die oningeligte persoon toon, maar tog duidelik onderskeibaar is. Hierdie woordgebruik kan ook toegeskryf word aan die feit dat Buffels heel dikwels saam met Hippo's en Casspirs tydens bekamping van onlussituasies gebruik is. Daar word ook na Buffels verwys as "suitcase", heel waarskynlik weens die rolstaaf wat bo-op die bak gemonteer is en die illusie van 'n handvatsel skep. Foto 7 toon die rolstaaf duidelik.

3.5.7 Die Buffel voertuie, soos hierbo beskryf, is die voertuie wat deur Groep 17 en Vaalkommando gedurende die nag van 17 Junie 1992 gebruik is.

3.6 Foto 9 toon 'n 1 ton petrolaangedrewe Toyota bakkie wat ook bekend is as 'n "riot bakkie" of "vistenk" of "microwave", aan.

3.6.1 Uit voormelde foto's en meer spesifiek die foto wat



gemerk is as 9(b) is dit duidelik dat daar vyf sitplekke agterin die "*riot bakkie*", ook genoem "*die kapsule*" vir 5 soldate is. Toegang tot die gedeelte word verkry deur twee deure aan die agterkant (Foto 9(c)).

3.6.2 Die Agbare Komitee sal opmerk dat daar deurskynende veselglas aan die kante van die "*riot bakkie*" aangebring is hoofsaaklik om die insittendes teen petrolbomme en klippe te beskerm, maar dit bied nie enige werklike beskerming aan die insittendes indien daar op hulle geskiet word nie. Die bestuurskajuit van die bakkies is toegerus met draadskerms wat beskerming teen voorwerpe soos klippe en petrolbomme bied. Hierdie Toyota bakkies is roomkleurig geverf, 'n standaard handelaarskleur. Dit bied ook 'n baie maklike teiken vir 'n persoon indien hy op die insittendes wou skiet. Om hierdie rede is die voertuie nie in onlusgeteisterde gebiede gebruik nie, maar is dit hoofsaaklik vir patrollie- of observasiedoeleindes aangewend. Dit dien gemeld te word dat bemanningslede binne die "*kapsule*" se sig na buite nie altyd baie goed is nie, afhangende van



die weerkaatsing van die son of lig op die veselglaspaneel.

3.6.3 Dit is 'n voertuig soortgelyk aan die op foto 9 wat deur Vaalkommando gedurende die nag van 17 Junie 1992 gebruik is.

3.7 Met verwysing na die term "*khoyoko*" wanneer daar na Veiligheidsmagvoertuie verwys word, het ek dit vir die eerste keer gehoor tydens die getuienislewering van **DIANA MANYIKA** op 20 Julie 1999 voor hierdie Agbare Komitee.

3.7.1 In al my jare van ondervinding en ondersoek het ek nooit die term "*khoyoko*" teengekom nie.

3.7.2 Dit is ook opmerklik dat ek nooit tydens my aanvanklike ondersoek van hierdie voorval die term "*khoyoko*" gehoor het nie.

3.7.3 Dit dien verder vermeld te word dat ek, tydens die sitting van die Goldstone Kommissie na hierdie voorval, 'n groot kaart opgestel het wat tot die



beskikking van die Kommissie gestel is, waarop kleurfoto's van al die tipes voertuie, wat op daardie stadium deur die SA Weermag en die SA Polisie in onlusgebiede gebruik is, geplak is. Getuies is dan ook die geleentheid gebied om die voertuie op die kaart uit te ken tydens getuienislewering. Ek was vir die volle duur van die sitting teenwoordig, en nie een van die getuies wat voor die Goldstone Kommissie getuig het, het ooit die term "*khoyoko*" gebruik wanneer hulle na die foto's van die Veiligheidsmagvoertuie verwys het nie.

3.7.4 Ek het ook 'n identiese kaart met foto's van voertuie, soos dit aan die Goldstone Kommissie voorgelê is, aan die ondersoekbeampte van die strafsak beskikbaar gestel. Die kaart is op dieselfde wyse aan getuies tydens die strafverhoor getoon om voertuie te identifiseer. Sover my kennis strek het nie een van die getuies na enige van die voertuie van die SA Weermag of SA Polisie as "*khoyoko's*" verwys nie.

3.8 Foto 10 is 'n lugfoto wat Boipatong en omliggende gebied



aantoon.

3.8.1 Ek was persoonlik in die helikopter toe hierdie foto op 19 Junie 1992 geneem is en het die fotograaf spesifiek opdrag gegee om dit só te neem met die oog op moontlike latere regsprosesse.

3.8.2 Die foto is vanuit 'n Oostelike rigting na die Westekant geneem met Slovopark in die voorgrond, Boipatong in die middel van die foto, Kwa-Madala Hostel bo in die middel van die foto met Frikkie Meyer Boulevard daartussen, 'n industriële gebied aan die regterkant (Noord) van Boipatong met Noble Boulevard daartussen.

3.8.3 Ek was ook op 22 Julie 1999 behulpsaam met die opstel van 'n sleutel wat die punte van belang op die foto aan die Agbare Komitee uitwys.

3.9 Foto 11 is 'n lugfoto wat hoofsaaklik Kwa-Madala Hostel sowel as Boipatong en 'n deel van die industriële gebied aantoon.





3.9.1 Ek was persoonlik in die helikopter toe hierdie foto op 19 Junie 1992 geneem is en het die fotograaf spesifiek opdrag gegee om dit só te neem met die oog op moontlike latere regsprosesse.

3.9.2 Die foto is vanuit 'n Suidelike rigting in 'n Noordelike rigting geneem.

3.9.3 Die foto toon die Kwa-Madala Hostel prominent aan die linkerkant met die hooftoegangshek waar die geboue met die groen dakke is (Nr 3 op foto 11). Direk voor die hoofingang is 'n geteerde parkeerterrein waar 'n aantal voertuie, hoofsaaklik polisievoertuie, onder andere 'n hele aantal geel Casspirs en Nyala's staan. Direk Suid van die Hostel, aan die linker-onderkant van die foto, is 'n interne geteerde dienspad van Yskor, wat op Yskor terrein geleë is en nie vir die publiek toeganklik is nie.

3.9.4 Die foto toon ook 'n treinspoor aan die regterkant (Oos) van die Hostel en die kwekery omtrent in die middel van die foto en Noord-Oos van die Hostel.

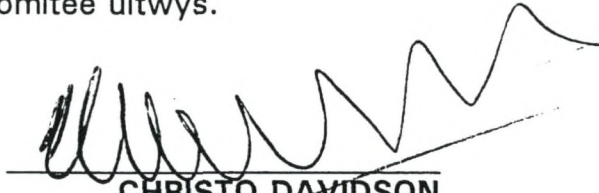


3.9.5 Direk regs van die kwekery is die kruising tussen Noble Boulevard wat Oos-Wes geleë is en Frikkie Meyer Boulevard wat Noord-Suid geleë is.

3.9.6 Tussen die Hostel en Frikkie Meyer Boulevard is 'n moerasagtige veld (Nr 10 op foto 11).


3.9.7 Regs (Oos) van Frikkie Meyer Boulevard is 'n stuk oop veld en Boipatong daarnaas.

3.9.8 Ek was ook op 22 Julie 1999 behulpsaam met die opstel van 'n sleutel wat die punte van belang op die foto aan die Agbare Komitee uitwys.



CHRISTO DAVIDSON

Ek sertifiseer dat die verklaarder erken het dat hy met die inhoud van hierdie verklaring wat voor my te Pretoria op hierdie 22 dag van Julie 1999 geteken en beëdig is, vertrouwd is en dit begryp en dat daar aan die bepalings van die Regulasies vervat in Goewermentskennisgewing R1258 van 21 Julie 1972, soos gewysig, voldoen is.



KOMMISSARIS VAN EDE  
ETTIE MARIA DA SILVA  
*EX OFFICIO:* PRAKTISERENDE PROKUREUR  
DA SILVA PROKUREURS  
UNIKRA WOONSTEL 701  
BECKETTSTRAAT 330  
ARCADIA  
PRETORIA



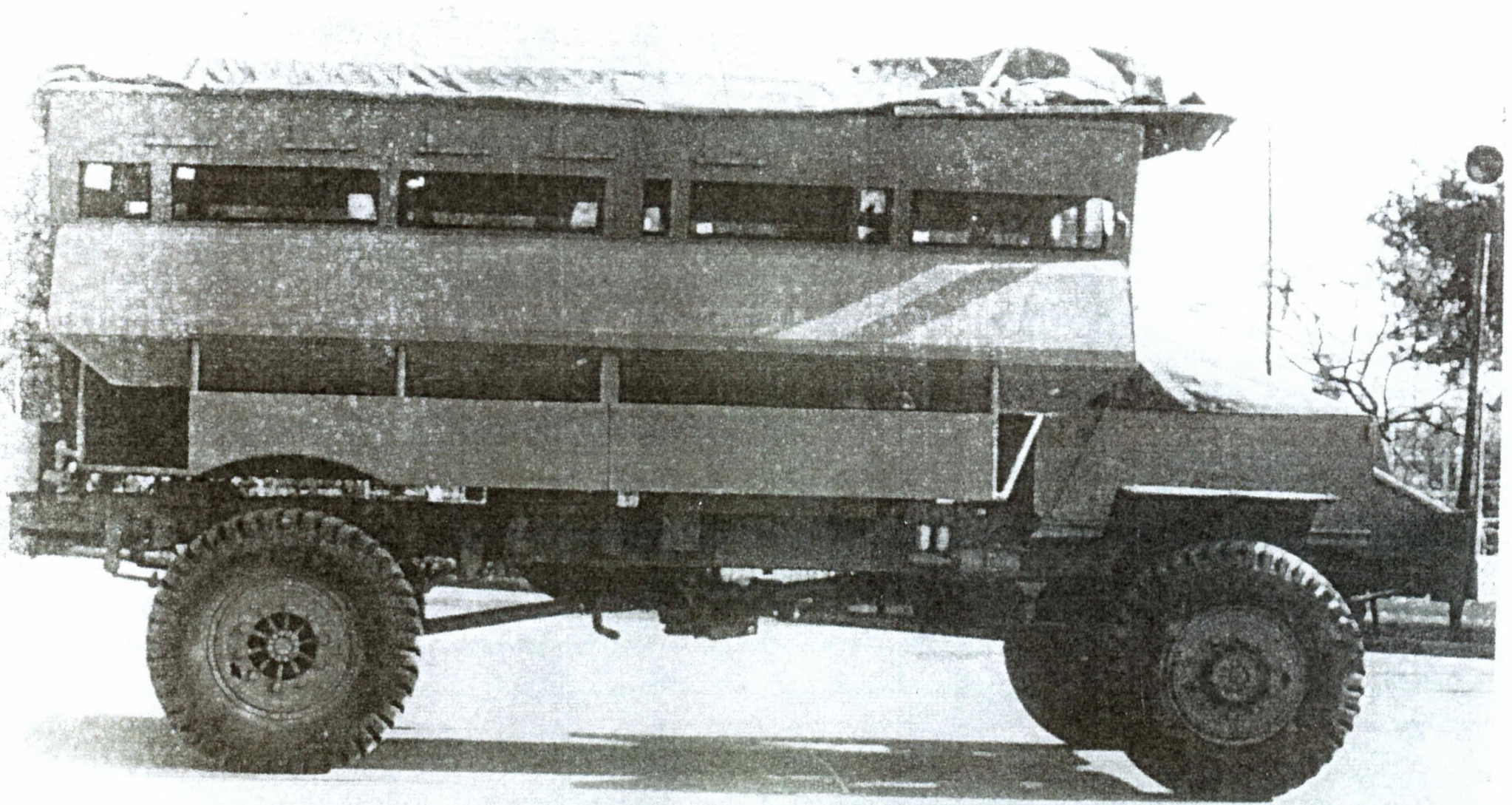


FOTO1















FOTO 5











FOTO 7





(a)



(b)



(c)





(a)



(b)



(c)



LUGFOTO 10

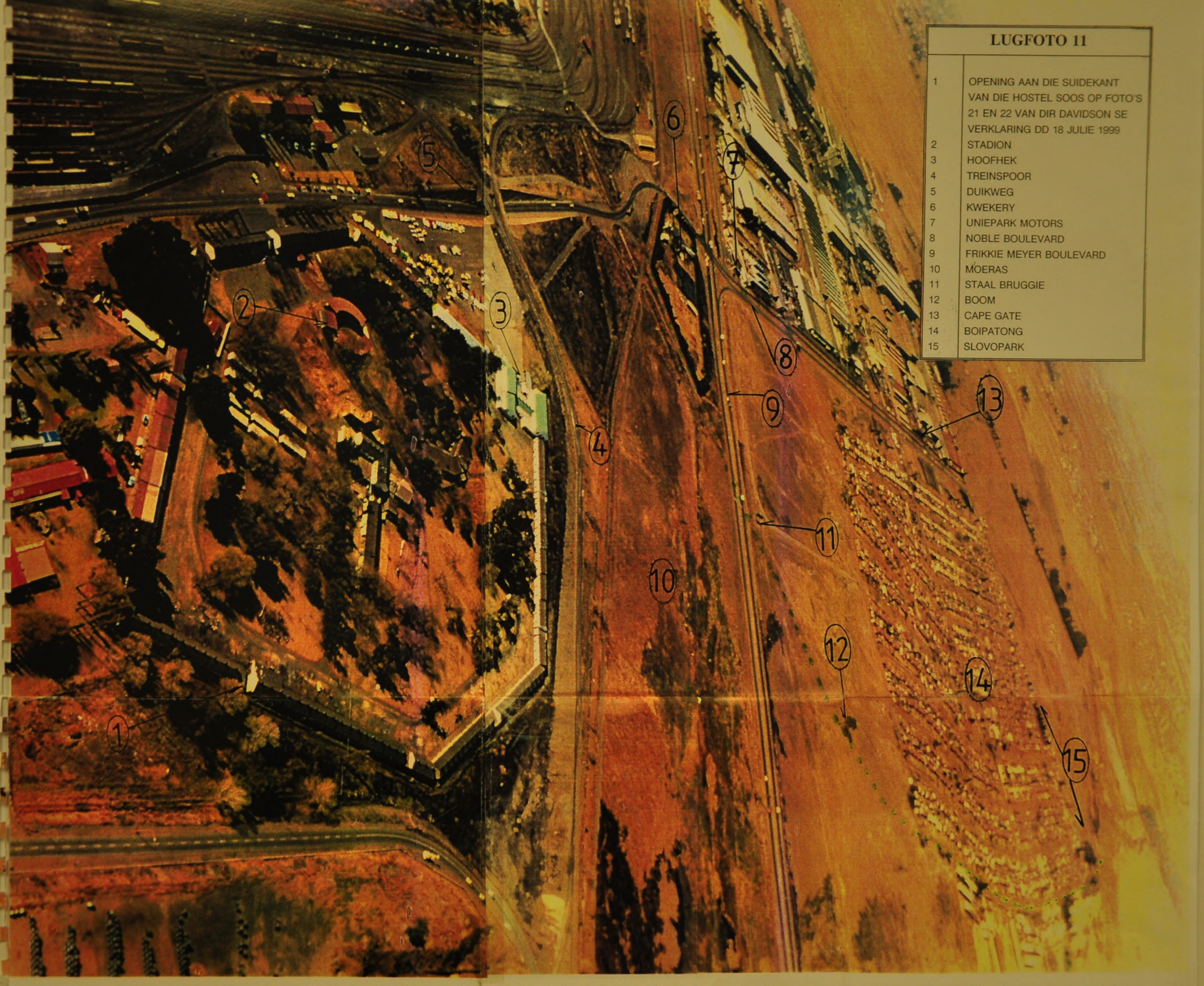
- 1 FRIKKIE MEYER BOULEVARD
- 2 YSKOR OOS-HEK
- 3 KWA-MADALA HOSTEL
- 4 KWA-MADALA HOOFHEK
- 5 TREINSPoor
- 6 MOERASGEDEELTE
- 7 STAALBRUGGIE
- 8 KWEKERY
- 9 UNIEPARK MOTORS
- 10 NOBLE BOULEVARD
- 11 BOOM IN VELD
- 12 CAPE GATE





# LUGFOTO 11

- |    |  |
|----|--|
| 1  | OPENING AAN DIE SUIDEKANT VAN DIE HOSTEL SOOS OP FOTO'S 21 EN 22 VAN DIR DAVIDSON SE VERKLARING DD 18 JULIE 1999 |
| 2  | STADION  |
| 3  | HOOFHEK  |
| 4  | TREINSPOOR   |
| 5  | DUIKWEG  |
| 6  | KWEKERY  |
| 7  | UNIEPARK MOTORS  |
| 8  | NOBLE BOULEVARD  |
| 9  | FRIKKIE MEYER BOULEVARD  |
| 10 | MÖERAS   |
| 11 | STAAL BRUGGIE  |
| 12 | BOOM   |
| 13 | CAPE GATE  |
| 14 | BOIPATONG  |
| 15 | SLOVOPARK  |





**Collection Number: AK2672**

**Goldstone Commission BOIPATONG ENQUIRY Records 1990-1999**

***PUBLISHER:***

*Publisher:* - Historical Papers, University of the Witwatersrand

*Location:* - Johannesburg

©2012

***LEGAL NOTICES:***

**Copyright Notice:** All materials on the Historical Papers website are protected by South African copyright law and may not be reproduced, distributed, transmitted, displayed, or otherwise published in any format, without the prior written permission of the copyright owner.

**Disclaimer and Terms of Use:** Provided that you maintain all copyright and other notices contained therein, you may download material (one machine readable copy and one print copy per page) for your personal and/or educational non-commercial use only.

People using these records relating to the archives of Historical Papers, The Library, University of the Witwatersrand, Johannesburg, are reminded that such records sometimes contain material which is uncorroborated, inaccurate, distorted or untrue. While these digital records are true facsimiles of the collection records and the information contained herein is obtained from sources believed to be accurate and reliable, Historical Papers, University of the Witwatersrand has not independently verified their content. Consequently, the University is not responsible for any errors or omissions and excludes any and all liability for any errors in or omissions from the information on the website or any related information on third party websites accessible from this website.

This document is part of a private collection deposited with Historical Papers at The University of the Witwatersrand.